

# TA33

## 快易好玻化磚背膠 (雙組份)

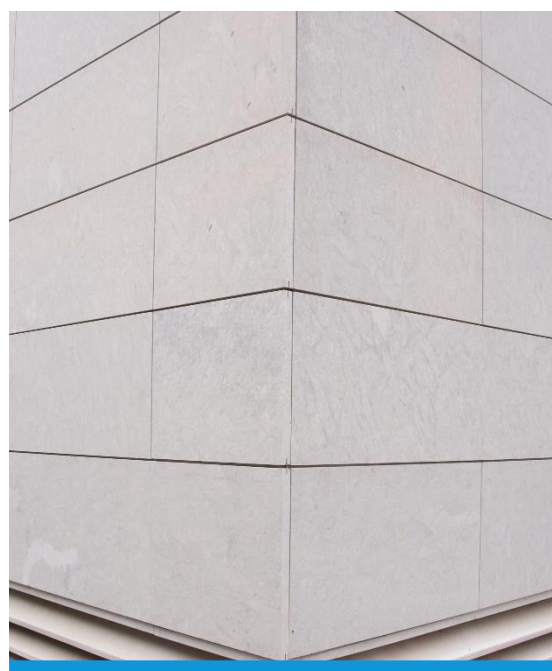
增強瓷磚膠與玻化磚等低吸水率瓷磚的界面處理劑

### 產品說明

奧迪美 TA33 快易好玻化磚背膠 (雙組份) 是一款高品質雙組份聚合物改性水泥基界面處理劑，塗於磚背可增強瓷磚膠與玻化磚等低吸水率瓷磚的配套性，提高黏結質量，降低空鼓率。適合用於難貼或高價值的室內或室外瓷磚。

奧迪美 TA33 可配合所有奧迪美或同級的 C1 和 C2 級瓷磚黏結劑使用，攪拌簡單，可用油掃或滾筒塗抹。

奧迪美 TA33 主要設計用於高硬度和高密度瓷磚，例如玻化磚及帶網格或其他難以黏附的瓷磚，但本產品也適用於大呎吋和高價值的瓷磚。



### 一般用途

- 高硬度、高密度及全玻化磚
- 帶網格瓷磚
- 高價值瓷磚
- 大呎吋瓷磚

### 主要優點

- 高黏結力
- 簡單易用
- 雙組份性能
- 適合室內及室外

## 技術數據

### 攪拌

配比用量	40 kg 粉料 + 10 kg 漿料 粉料 : 漿料 = 4 : 1 (重量比)
攪拌方法	附有合適攪拌葉的低速電動攪拌器 (約 500 rpm)
攪拌時間	攪拌至均勻沒有塊狀為止。 靜置 5 分鐘，使用前略攪拌

### 有效時間 <sup>1) 2)</sup>

@ 25°C	60 分鐘以內
--------	---------

### 測試資料 <sup>1) 2)</sup>

產品特性	規範	奧迪美 TA33	測試方法
拉伸黏結原強度 (MPa)	≥ 1.0 <sup>3)</sup>	~ 1.0	EN1348:2007 Cl 8.2
浸水後的拉伸黏結強度 (MPa)	≥ 1.0 <sup>3)</sup>	~ 1.0	EN1348:2007 Cl 8.3
熱老化後的拉伸黏結強度 (MPa)	≥ 1.0 <sup>3)</sup>	~ 1.0	EN1348:2007 Cl 8.4
凍融循環後的拉伸黏結強度 (MPa)	≥ 1.0 <sup>3)</sup>	~ 1.0	EN1348:2007 Cl 8.5

### 環保資料

揮發性有機化合物 <sup>4)</sup>	≤ 10 g/L
綠建環評	產品在香港項目方圓800公里內生產
包裝成份	紙袋含40%循環再造紙

### 包裝及產生量 <sup>5)</sup>

覆蓋用量 (每層)	~ 1.0 - 1.5 kg/m <sup>2</sup>
產生量 (每 50kg 套裝)	~ 26 L
包裝規格 (每套)	40 kg 包裝 + 10 kg 桶裝
保質期	12 個月



注:

- 1) 以上為典型的實驗室條件下測試資料，實際性能可能會因應現場施工環境和基底情況不同而略有差異。
- 2) 實驗室參數及/或測試方法。
- 3) 經修改配合 奧迪美 TA328 強韌瓷磚黏結劑 測試。
- 4) 揮發性有機化合物含量以 USEPA Method 24 測試。  
瓷磚黏結劑 VOC 含量限制 <https://www.epd.gov/hk/>
- 5) 大約數值不包括任何材料損耗。

## 使用說明

(詳情請參閱施工方案)

### 表面處理

施工前應先清潔基面，去除所有灰塵、油漬及其它污垢物。

### 攪拌

以 4 份粉料與 1 份乳液的重量比例攪拌 **奧迪美 TA33**。如果攪拌少於一整包，則必須仔細量度比例。

使用前將桶中的乳液搖勻。

使用合適尺寸的平底桶子和低速攪拌機 (約 500 rpm)；將乳液加入桶中，然後一邊攪拌一邊將粉料加入乳液中。攪拌 2 - 3 分鐘或直至均勻沒有塊狀為止。

中途暫停攪拌，於桶內使用刮刀以確保底部和側面所有粉料沒有沉澱積聚。

完成攪拌後待漿料靜置 5 分鐘，再略攪拌後即可使用。

### 施工

用油掃或滾筒將攪拌好的漿料塗抹在需要作界面處理的表面上，需塗抹完整均勻不透底 (每層厚度約 0.5 - 0.8mm)，不可漏塗，並需於攪拌後 2 小時內用完漿料，然後待乾。

對於粗糙不平整的表面或帶有網格於磚背的瓷磚，建議選擇油掃施工，以確保漿料完全覆蓋表面。

如有需要，可塗抹第二層以確保塗覆均勻，將有助不平整或帶有網格於磚背的瓷磚良好黏結。

當第一層乾固後便可塗抹第二層，以交叉方向塗抹。

### 清潔及養護

在漿料仍然濕潤的情況下，使用濕布擦去瓷磚側面或正面過多和濺滴的背膠。

將瓷磚置於涼爽通風處，讓背膠乾固，在此期間避免陽光直射和高溫。

可以將瓷磚豎直放置並垂直堆疊，但要格外小心避免在瓷磚的裝飾面上沾上任何背膠。

**奧迪美 TA33** 乾固後，處理過的瓷磚一般在 3 - 5 小時後就可以繼續正常使用，否則應在處理後的幾天內鋪設瓷磚。

### 限制

**奧迪美 TA33** 已確認可與所有奧迪美瓷磚黏結劑相容。本產品一般可與大部份客供的水泥基黏結劑和瓷磚相容，但由於瓷磚和黏結劑種類繁多，未能逐一測試。客戶應於施工前先進行測試，以確保性能效果滿意。

### 健康與安全

**奧迪美 TA33** 呈鹼性，會刺激皮膚。在使用過程中，應戴上合適的防護手套及護眼罩，避免吸入粉塵和接觸皮膚及眼睛。一旦接觸皮膚，應用清水沖洗。若接觸到眼睛，應立即用大量清水沖洗，並儘快就醫診治。本產品無毒並不易燃。

## 產品貯存

本產品適宜在 5°C - 40°C 的環境下使用。為確保產品品質，未使用前應貯存及放置在陰涼乾爽室內位置，原卡板及塑膠圍膜保持原封防止破損。應避免陽光直接照射。應放在托板離地貯存，以防止雨水浸濕，避免過度迭壓。若不按照上述貯存方法，可能導致產品過早失效或結塊。

## 相關產品

其他相關的奧迪美產品包括：

- **TA80** 單組份強力背膠
- **TA313** 柔性瓷磚黏結劑
- **TA328** 強韌瓷磚黏結劑
- **TA328S** 強韌防泛鹼瓷磚黏結劑
- **SA329** 速凝地面石材黏結劑
- **TA338** 特強瓷磚黏結劑



**重點注意：**本單張內的所有資料均為我司目前所掌握的最佳知識，是真實和可信賴的。由於施工環境和有關施工人員不在我司可控制範圍內，因此就以上原因我司不能保證任何由我司或其代表所提出的議案。本中文單張只供顧客參考之用，若與英文版本有抵觸，將以我司網站英文電子版本為準。



### OPTIMIX (HONG KONG) LIMITED

20/F, SUP Tower, 75-83 King's Road, North Point, Hong Kong

☎ (852)2395 5388

☎ (852)2802 6408

🛒 (852)2802 6433

🌐 [www.optimix.com.hk](http://www.optimix.com.hk)

